

Анализ влияния инновационных продуктов на развитие самооценки и готовности к школе воспитанников

Аналитическая справка

Цель – подтверждение эффективности продуктов, разработанных для развития психологического и социально-личностного аспектов готовности детей старшего дошкольного возраста с нормативным развитием и ОВЗ (ТНР) к обучению в школе и их самооценки детей 6-7 лет в рамках ОЭР.

Задачи:

1. Сравнение результатов психологического и социально-личностного аспектов готовности детей старшего дошкольного возраста с нормативным развитием и ОВЗ (ТНР) к обучению в школе и их самооценки в условиях образовательной организации, реализующей программы дошкольного образования (контрольная группа 6-7 летних детей из ДОУ 96 и группа детей 6-7 лет ДОУ 20)
2. Выявление самооценки, факторов, определяющих ее развитие, и компонентов готовности детей старшего дошкольного возраста с нормативным развитием и ОВЗ (ТНР) к обучению в школе у детей, которые посещали ДОУ 20 и которые посещали иное ДОУ;
3. Анализ факторов, влияющих на проявления самооценки и социально-личностную готовность детей к школе.

Изучение эффективности продуктов, разработанных для развития психологического и социально-личностного аспектов готовности детей старшего дошкольного возраста с нормативным развитием и ОВЗ (ТНР) к обучению в школе и их самооценки детей 6-7 лет в рамках ОЭР осуществлялось с помощью разработанного инновационного диагностического пакета педагога проходило в сентябре 2022 года и в мае 2023 года.

Экспериментальное изучение строилось с учетом принципа сравнительного изучения, который предполагал проведение идентичной диагностической программы с детьми старшего дошкольного возраста с нормативным развитием и ОВЗ (ТНР) с воспитанниками, посещающими ДОУ 20 и ДОУ 96 (контрольная группа).

С детьми, которые посещали ДОУ 20 проводилась следующая воспитательно-образовательная работа, разработанная творческой группой участников ОЭР:

1. Включение ситуаций самопознания в ежедневную образовательную деятельность
2. Проведение еженедельной работы по «Дневнику будущего первоклассника» (материалы с описанием инновационного продукта представлены тут <https://disk.yandex.ru/i/CAfLFJ-A9f-4yA>), включающую в себя:
 - ✓ Проведение рефлексивных кругов с помощью технологии развивающего диалога.
 - ✓ Подготовку совместно с детьми мини-проектов, направленных на развитие креативности, критического мышления, самостоятельности, инициативности и саморефлексии (выбор темы оставался за ребенком).
 - ✓ Представление себя детьми в рамках такой формы работы с детьми как «Капитан экипажа» видео материал с описанием практики представлен по ссылке <https://disk.yandex.ru/i/XNUyXk34n-eyTg>
3. Организация «Дня детских инициатив» видео материал с описанием практики представлен по ссылке <https://disk.yandex.ru/i/Gw4BLWH8gCjr1A>
4. Использование позитивной обратной связи и формирующего оценивания результатов детской деятельности.
5. Организации очных и дистанционных встреч с воспитанниками и их семьями в рамках родительского клуба «Скоро буду первоклассником» <https://vk.com/club204946840> .

Для реализации поставленных задач использовался комплекс следующих методов исследования: наблюдение, беседа с воспитателями, логопедами и родителями, анкетирование воспитателей, родителей и учителей начальных классов (в том числе в режиме онлайн); беседа с детьми.

Следует подчеркнуть, что метод наблюдения рассматривался в качестве основного метода исследовательской программы и позволял гибко ее выстраивать с учетом индивидуальных особенностей разных групп воспитанников, и других ее участников, качественно дополнял получаемую с помощью других методов психолого-педагогическую информацию. В связи с этим нами была разработана карта наблюдения за детьми в различных видах деятельности, педагогических

ситуациях и режимных моментах. Разработанная карта наблюдения позволила получить важную диагностическую информацию о проявлениях самооценки разных групп воспитанников.

Основными параметрами изучения самооценки выступили ее структурные компоненты:

• ***Рационально-оценочный компонент (степень адекватности самооценки).*** Самооценка может быть адекватной, неадекватно заниженной и неадекватно завышенной, неустойчивой в сторону неадекватного завышения или занижения. В качестве критериев степени адекватности рассматривались:

- Оценка конкретных видов, продуктов деятельности;
- Оценка морально-нравственных качеств;
- Оценочные суждения ребенка о себе;
- Зачатки рефлексии (способность анализировать свою деятельность и соотносить свои мнения, переживания и действия с мнениями и оценками окружающих);
- Степень совпадения с экспертной оценкой.

• ***Эмоционально-оценочный компонент (степень нормализованности самооценки).*** Самооценка может быть нормализованной, ненормализованно заниженной и ненормализованно завышенной, неустойчивой в сторону ненормализованного завышения или занижения. В качестве критериев оценки степени нормализованности выступили:

- Оценочные суждения ребенка о своих реальных качествах;
- Оценочные суждения ребенка о своих идеалах;
- Эмоциональное благополучие (ощущение собственной ценности и положительного отношения ко всему, что входит в представления о себе, наличие совпадения образа «Я реального» («какой я есть») и «Я идеального» («каким бы хотел быть»); скорость реакции, наличие сомнений, колебаний, негативизма, эмоциональной подавленности, уход от ответа и т.д.);
- Отношение ребенка к сверстникам;
- Отношение ребенка к взрослым (членам семьи, педагогам).
- ***Уровень притязаний*** (выбор степени трудности задач в соответствии со своими реальными возможностями);
- ***Внешние (социальные) условия развития самооценки*** (характер общения взрослого с ребенком в семье, «родительский образ ребенка», стиль воспитания в семье, эмоциональный настрой взрослого на общение с ребенком, характер оценки ребенка значимым взрослым, степень вовлеченности семьи в общую деятельность сада; стиль деятельности педагога).

Дополнительно оценивалась степень фиксированности детей с ТНР на своем речевом дефекте (нулевая степень – не замечают своей неполноценности, охотно вступают в контакт, умеренная – не проявляют стеснительности и обидчивости; испытывают неприятные переживания, при этом стараются их скрывать, компенсируя манеру речевого общения м помощью уловок; выраженная – постоянно фиксированы на своем речевом недостатке, глубоко переживают собственную неполноценность, всю деятельность ставят в зависимость от речевых неудач, проявляют болезненную мнительность, навязчивые мысли и страх перед речью).

Основными параметрами изучения психологического и социально-личностного аспектов готовности к обучению в школе выступили ее структурные компоненты:

- Познавательная активность, кругозор (выраженность и устойчивость познавательного интереса, любознательность, активное стремление к усвоению новых знаний, соотношение игровых и учебных мотивов);
- Характер мотива достижения в познавательной деятельности (ориентация на содержание учебного материала – трудность, новизна, проблемность, интересные факты, внешняя подача – сюрпризные моменты, яркость оформления и пр.);
- Наличие предпосылок «внутренней позиции школьника» (характер ориентации на учебно-школьную деятельность, отношение к учебе как общественно значимому делу, потребность в новом социальном статусе (быть более «взрослым»), желание участвовать в серьезной деятельности, значимой не только для него, но и для других);

- Произвольность психических процессов и поведения, обеспечивающая регуляцию (способность к самоорганизации, удержанию внимания, готовность к волевым усилиям; готовность работать по групповой инструкции взрослого, по образцу, проявлять операторную самостоятельность, инициативность и творческую активность в решении проблемных задач; готовность спокойно и добросовестно выполнять требования взрослого; наличие элементарных механизмов эмоциональной саморегуляции (способность осознавать свои переживания в ситуациях успеха и неуспеха, адекватно реагировать на успех и неуспех, похвалу и замечания взрослого);
- Наличие начальных общеучебных умений (умение выделять учебную задачу, вычленять способ действия и последовательность этапов выполнения, умение контролировать работу на разных этапах и давать ей оценку);
- Характер игровой и самостоятельной деятельности (игровая активность в сюжетно-ролевых играх, играх с правилами, способность найти себе занятие)
- Коммуникативные умения и коммуникативная культура ребенка (проявление инициативности в совместной игре (готовность придумывать игры, выполнять те или иные роли) и общении, способность к позитивному и содержательному общению со взрослыми, сверстниками, проявления отзывчивости, готовности оказать помощь, владение правилами культуры общения);
- Самостоятельность в обслуживании себя.

Варианты используемых карт наблюдения можно посмотреть в приложении 1 данной справки.

**ИЗУЧЕНИЕ САМООЦЕНКИ И ГОТОВНОСТИ К ШКОЛЕ С ПОМОЩЬЮ
ИННОВАЦИОННОГО ПАКЕТА У ДЕТЕЙ С НОРМОЙ РАЗВИТИЯ И С ОВЗ В ГБДОУ
детский сад № 20 в 2022-2023 году**

В исследовании приняли участие воспитанники подготовительных к школе групп, обучающихся в 2022-2023 году в ГБДОУ № 20

Всего:

Общеобразовательная группа – 21 человек

Дети с ОВЗ (тяжелые нарушения речи)- 32 человека

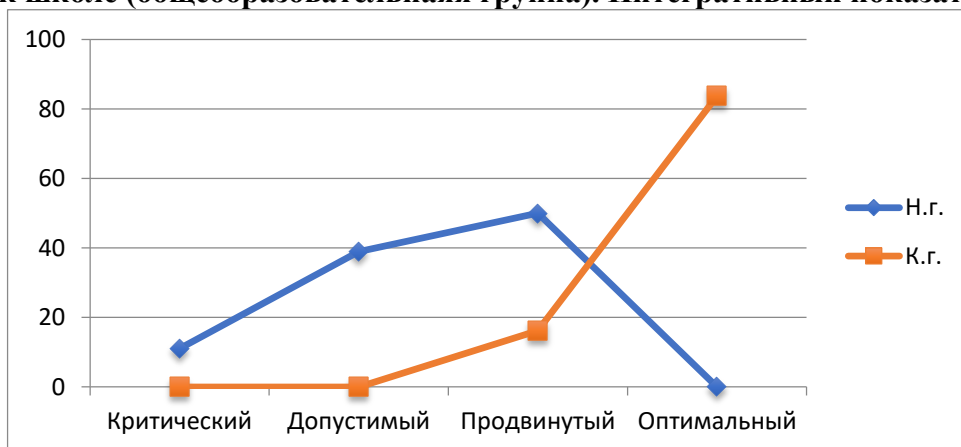
Также в исследовании принимали участие родители воспитанников и педагоги подготовительных к школе групп.

**НАБЛЮДЕНИЯ ЗА ГОТОВНОСТЬЮ К ШКОЛЕ САМООЦЕНКОВ ВОСПИТАННИКОВ
Готовность к школе общеобразовательная группа**

Таблица 1

Уровень развития	Познавательный		Коммуникативный		Регулятивный		Инициативность		Интегративный показатель	
	Н.г.	К.г.	Н.г.	К.г.	Н.г.	К.г.	Н.г.	К.г.	Н.г.	К.г.
Критический	5	0	12	0	10	0	17	0	11	0
Допустимый	28	0	35	0	25	0	68	0	39	0
Продвинутый	67	35	53	12	65	6	15	12	50	16,25
Оптимальный	0	65	0	88	0	94	0	88	0	83,75

Готовность к школе (общеобразовательная группа). Интегративный показатель (н.г.- к.г.)

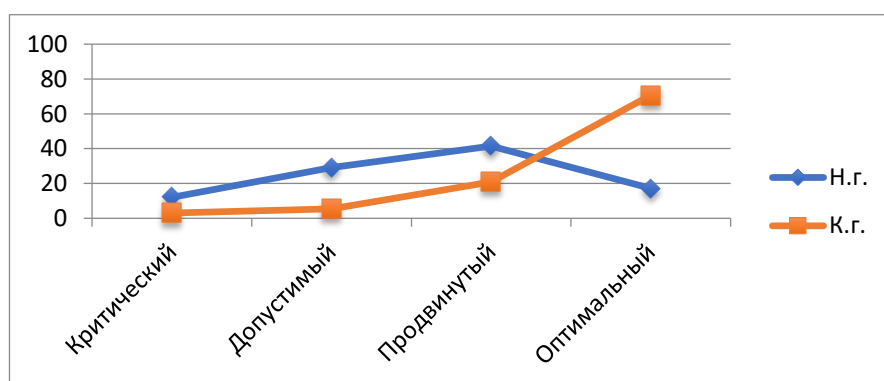


Группа для детей с ОВЗ

Таблица 2

Уровень развития	Познавательный		Коммуникативный		Регулятивный		Инициативность		Интегративный показатель	
	Н.г.	К.г.	Н.г.	К.г.	Н.г.	К.г.	Н.г.	К.г.	Н.г.	К.г.
Критический	15	3,35	9,6	3,35	6,45	0	16	3,35	12,1	3
Допустимый	36	6,5	25,4	3,15	28,35	3,35	25,4	6,45	29,2	5,35
Продвинутый	29	32,3	41,65	9,8	45,2	12,7	51,95	28,95	41,55	20,95
Оптимальный	20	57,85	23,35	83,7	20	83,95	6,65	61,25	17,15	70,7

Готовность к школе (группа для детей с ОВЗ). Интегративный показатель (н.г.- к.г.)



Выводы по картам наблюдений готовности к школе, уровня развития значимых личностных качеств, самооценки детей 6-7 лет

Анализируя итоговые результаты уровней развития значимых показателей воспитанников на пороге школы, можно сделать следующие выводы:

✓ Дети стали более активными, инициативными, умеющими отстаивать свою точку зрения как в общеобразовательной группе, так в группах для детей с ОВЗ. Наличие разницы в количественных показателях объясняется более выраженным прогрессом у детей общеобразовательной группы. Проведенная воспитательно-образовательная работа положительно повлияла на самооценку

воспитанников. Ребята адекватно оценивают себя, не боятся высказывать свое мнение, свои идеи и мысли.

✓ К концу года у детей общеобразовательной группы повысился уровень значимых показателей до оптимального, чего совсем не было в начале года. К концу года у детей с ОВЗ существенно уменьшился процент критического и допустимого уровня значимых показателей за счет повышения процента продвинутого и оптимального уровня.

✓ Сравнивая данные таблиц 1 и 2 можно сделать вывод о большем разбросе результатов показателей уровня готовности детей к школе у детей с ОВЗ, что свидетельствует о необходимости дополнительной поддержки и сопровождения этой категории воспитанников при переходе на школьную ступень, бережного отношения к проявлениям инициативности ребенка, использования недирективных способов и форм общения между педагогом и ребенком.

✓ Воспитанники общеобразовательной группы и групп для детей с ОВЗ в целом демонстрируют широкий кругозор, любознательность и выраженный интерес к приобретению новых знаний, умений, стремятся найти ответ на интересующие вопросы различными способами. Однако у детей с ОВЗ сохраняется более выраженная стереотипия ответов и действий по сравнению с детьми общеобразовательной группы. В организованных и свободных формах образовательного процесса воспитанники общеобразовательной группы проявляют высокую активность, дети обеих групп любят рассуждать на конкретные и отвлеченные темы, свободно делают выбор, активно выражают свою точку зрения, аргументируют ее.

✓ 90 % воспитанников общеобразовательной группы владеют основными речевыми умениями и нормами речевого этикета. 10 % испытывают затруднения, что связано с тем, что в группе обучаются несколько детей-мигрантов, для которых русский язык не родной.

✓ Самостоятельно используют и предлагают способы позитивного общения и поддерживающего взаимодействия со сверстниками и взрослыми более 60 % всех воспитанников. Активно сотрудничают, договариваются, включаются в обсуждение нравственных проблем дети из общеобразовательной группы.

✓ Позитивно относятся к себе, обладают элементарными механизмами эмоциональной саморегуляции все 100 % воспитанников.

✓ Дети обеих групп проявляют целеустремленность. Способны к самоорганизации и управлению собственным поведением с учетом принятых норм и правил. По сравнению с началом года, регулятивные способности оказались на оптимальном уровне у 76 % воспитанников. Что является высоким показателем готовности детей к школе.

✓ Преобладает адекватная самооценка у 86 % воспитанников, что является важным аспектом личностной готовности детей к школе, так как предполагает навыки элементарного критического мышления у детей. Обучающиеся способны дать адекватную оценку самому себе, результату как собственной, так и совместной деятельности, что также подтверждает наличие критического мышления у будущих первоклассников.

✓ В различных ситуациях проявляют изобретательность, любят придумывать новое, реализуют свой замысел, сочетая культурные практики и творческий подход более 70 % всех обучающихся подготовительных к школе групп. Данные показатели позволяют оценить креативность и социальную готовность детей к школе как высокую.

✓ Отмечается выраженная школьно-учебная ориентация, интерес к знаниям, занятиям учебного типа у преобладающего большинства обучающихся и в общеобразовательной группе, и в группах для детей с ОВЗ.

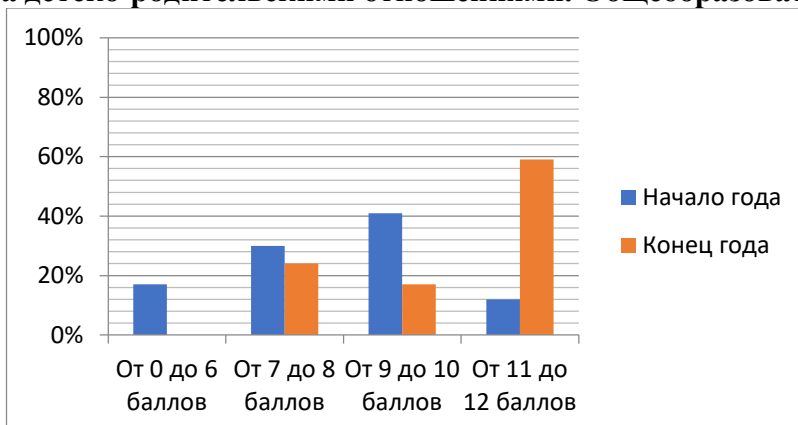
✓ В целом проведенная воспитательная и образовательная работа (работа с Дневником будущего первоклассника, организация рефлексивных кругов, внедрение в практику работы дня детских инициатив, создание лично-ориентированной воспитывающей развивающей предметно-пространственной среды положительно повлияло на социальную и личностную готовность детей к школе, определило высокую мотивационную готовность детей к обучению в первом классе). Кроме этого, хочется отметить, что разработанный пакет диагностических карт для организации наблюдения за уровнем развития значимых личностных качеств позволяет сфокусировать внимание

педагога на инициативности, регуляторных, познавательных и коммуникативных способностях ребенка, позволяет сделать вывод об уровне развития и устойчивости его самооценки.

НАБЛЮДЕНИЕ ЗА ДЕТСКО-РОДИТЕЛЬСКИМИ ОТНОШЕНИЯМИ Общеобразовательная группа

Кол-во баллов	Начало года	Конец года	Итого
От 0 до 6 баллов	17 %	0 %	- 17 %
От 7 до 8 баллов	30 %	24 %	- 6 %
От 9 до 10 баллов	41 %	17 %	- 24 %
От 11 до 12 баллов	12 %	59 %	+ 47 %

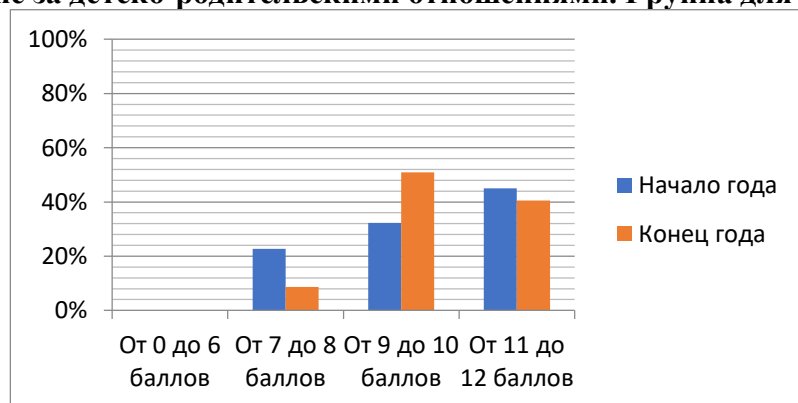
Наблюдение за детско-родительскими отношениями. Общеобразовательная группа



Наблюдение за детско-родительскими отношениями Группа для детей с ОВЗ

Кол-во баллов	Начало года	Конец года	Итого
От 0 до 6 баллов	0 %	0 %	0
От 7-8 баллов	22,7 %	8,6 %	- 6,25 %
От 9 до 10 баллов	32,3 %	50,9 %	- 18,75 %
От 11 до 12 баллов	45 %	40,5 %	+ 25 %

Наблюдение за детско-родительскими отношениями. Группа для детей с ОВЗ



Вывод по протоколу наблюдений за детско-родительскими отношениями

В исследовании приняли участие семьи общеобразовательной группы и групп для детей с ОВЗ.

Выводы на начало года:

по результатам опроса некоторые семьи имели 7-8 баллов, что соответствовало условиям для позитивной или завышенной самооценки, но нуждались в более внимательном эмоциональном настрое родителей на общение с ребёнком, а также степени вовлеченности семьи в общую

деятельность ДОУ. Также у некоторых семей было 9-11 баллов, что значит, что они всегда проявляли интерес к успехам или неудачам ребёнка, были вовлечены в деятельность ДОУ.

Выводы на конец года:

Показатели вовлеченности родителей в деятельность ДОУ, а также эмоциональный настрой на общение с ребёнком выровнялись.

Большинство родителей детей из общеобразовательной группы имели от 11 до 12 баллов, что является показателем гипертрофированной поддержки ребенка.

В группе для детей с ОВЗ большинство детей имели от 9 до 11 баллов, что соответствует условиям для позитивной самооценки. Также можно сделать вывод, что:

1. Увеличилась заинтересованность родителей успехах своих детей.
2. Появились высказывания, позитивная оценочная деятельность по отношению к своим детям.
3. Увеличилось вовлеченность семьи в деятельность сада, группы, стали сами предлагать свою помощь.
4. Отмечаются не единичные высказывания о других детях, об успехах других детей, без сравнения со своим ребенком.

АНАЛИЗ ИНТЕРВЬЮ (МОТИВАЦИОННАЯ ГОТОВНОСТЬ К ШКОЛЕ)

Общеобразовательная группа

	Начало года		Конец года	
	Готовность рассказать о себе	Неготовность рассказать о себе	Готовность рассказать о себе	Неготовность рассказать о себе
Готовность/неготовность рассказать о себе	76 %	24 %	82 %	18 %
Умение/неумение подбирать аргументы	Умение подбирать аргументы	Неумение подбирать аргументы	Умение подбирать аргументы	Неумение подбирать аргументы
	59 %	41 %	82 %	18 %
Содержательность рассказа о себе?	Содержательный	Нет	Содержательный	Нет
	35 %	65 %	70 %	30 %
Каких аргументов больше: что нравится/не нравится в себе	Аргументы +	Аргументы -	Аргументы +	Аргументы -
	65 %	12 % 24 % не ответили на вопрос	94 %	6 % не ответили на этот вопрос
Про кого говорят больше про родителей/про воспитателей	Про родителей	Про педагогов	Про родителей	Про педагогов
	35 %	41 % 24 % не ответили	65 %	24 % 12 % не ответили на вопрос
Могут ли выделить положительное в себе?.	Могут выделить положительное в себе	Не могут выделить положительное в себе	Могут выделить положительное в себе	Не могут выделить положительное в себе
	88 %	12 %	94 %	6 %

На какие свои качества или умения могут опереться (количественно и качественно)	1 характеристика 47 % 2 характеристики 18 % 3 характеристики 24 % 4 и более 6 % 12 % не ответили на вопрос	1 характеристика 6 % 2 характеристики 18 % 3 характеристики 18 % 4 и более 59 %
Среднее количество характеристик ребенка о самом себе.	1,2	4
Какие вопросы вызвали наибольшие затруднения или больше всего ответов «Не знаю».	7 - 12 % 10 - 6 % 11 - 18 % 12 - 12 % 13 - 12 % 15 - 12 % 19 - 6 % 20 - 6 % 21 - 18 % 22 - 6 %	10 - 6 % 16 - 12 % 20 - 6 % 21 - 24 %

Выводы по анализу интервью общеобразовательной группы:

1. % положительного отношения к себе увеличился,
2. Динамика содержательности рассказа о себе растёт,
3. Увеличилось количество аргументов, знаний о себе,
4. Детям легко дается интервью, говорить о себе нравится.
5. Количество вопросов, вызвавших затруднения сократился более чем на 50 %
6. Улучшилось качество ответов, содержательность и насыщенность, разнообразие оценок (например: типичный ответ: я не просто хороший, а добрый, умный, доверчивый, любезный, умелый, ласковый, умеющий дружить, помогать и играть)
7. Появился элементарный анализ: дети дают дифференцированную оценку дружбе, себе, чувствуют отношению окружающих (например: типичный ответ: родители и друзья относятся ко мне хорошо, а остальные бывает по-разному в зависимости от ситуации)
8. Изменился вектор высказываний о себе с подчеркивания поведения и послушания как главные важные характеристики положительного отношения, на иные качества (дружелюбность, какие-то умения, навыки. Пример высказывания ребенка: я умею придумать игру, могу помочь другу, умею составить план и что-то придумать для всех, поэтому я считаю, что я отличный товарищ)
9. Проведенная воспитательно-образовательная работа положительно повлияла на самооценку. Ребята адекватно оценивают себя, не боятся высказывать свое мнение, свои идеи и мысли (пример критического, но положительного высказывания о себе: я вел себя плохо, потому что был расстроен, но я понял, что обидел своего друга и извинился. Мы снова дружим. Я этому очень рад.)
10. % не отвеченных вопросов уменьшился. Дети, которые отвечали не знаю относятся к категории мигрантов, только начали учить русский язык, так как переехали в этом году в Россию.
11. % вопросов, вызвавших затруднения – 18 % на конец года и 45 % на начало. Видна положительная динамика. Дети легче и проще ориентируются в вопросах, не стесняются.
12. 21 вопрос (Что бы ты изменил лучше в себе?) - вызвал самый большой процент затруднения – 24 %. Что свидетельствует о достаточно развитом критическом мышлении, так как ответ требует развитой аналитико-синтетической деятельности.

Группа для детей с ОВЗ

	Начало года		Конец года	
Готовность/не готовность рассказать о себе	Готовность рассказать о себе	Неготовность рассказать о себе	Готовность рассказать о себе	Неготовность рассказать о себе
	53 %	47 %	94 %	6 %
Умение/неумение подбирать аргументы	Умение подбирать аргументы	Неумение подбирать аргументы	Умение подбирать аргументы	Неумение подбирать аргументы
	47 %	53 %	100 %	0 %
Содержательность рассказа о себе?	Содержательный	Нет	Содержательный	Нет
	60 %	40 %	100 %	0 %
Каких аргументов больше: что нравится/не нравится в себе	Аргументы +	Аргументы -	Аргументы +	Аргументы -
	93 %	7 %	100 %	0 %
Про кого говорят больше про родителей/про воспитателей	Про родителей	Про педагогов	Про родителей	Про педагогов
	80%	20%	82%	18%
Могут ли выделить положительно в себе?.	Могут выделить положительно в себе	Не могут выделить положительное в себе	Могут выделить положительное в себе	Не могут выделить положительное в себе
	66%	34%	100%	0%
На какие свои качества или умения могут опереться (количественно и качественно)	1 характеристика - 7% 2 характеристики - 40% 3 характеристики - 33% 4 и более - 7% Не могут выделить в себе положительные качества - 13%		1 характеристика - 6% 2 характеристики - 18% 3 характеристики - 18% 4 и более – 56%	
Среднее количество характеристик ребенка о самом себе.	2-3 качества		4 качества	
Какие вопросы вызвали наибольшие затруднения	1 – 13% 2 – 20% 3 – 20% 7 – 40% 9 – 13% 10 - 26% 11 – 7%		2 – 12% 7 – 12% 10 – 6% 12 – 6% 15 – 6% 16 – 50% 20 – 12%	

или больше всего ответов «Не знаю».	12 – 33%	
	15 – 20%	
	16 – 60 %	
	17 – 7%	
	18 - 13%	
	19 - 20%	
	20 – 33%	
	21 – 33%	
	22 -7%	

Выводы по интервью групп для детей с ОВЗ:

1. % положительного отношения к себе увеличился, динамика содержательности рассказа о себе растёт,
2. Увеличилось количество аргументов, знаний о себе,
3. Детям легко дается интервью, говорить о себе нравится, но есть небольшой процент детей, которые не готовы рассказать о себе развернуто.
4. Количество вопросов, вызвавших затруднения сократился более чем на 50%, но также остаются сложности при ответе на некоторые вопросы. % вопросов, вызвавших затруднения – 31% на конец года и 72 % на начало.
5. Улучшилось качество ответов, содержательность и насыщенность, разнообразие оценок (не просто хороший, а добрый, умный, доверчивый, любезный, умелый, ласковый, умеющий дружить и играть).
6. Появился элементарный анализ: дети дают дифференцированную оценку дружбе, себе, чувствуют отношению окружающих (например, : типичный ответ: друзья относятся ко мне хорошо, а остальные бывает по-разному в зависимости от ситуации)
7. Изменился вектор высказываний о себе с подчеркивания поведения и послушания как главные важные характеристики положительного отношения, на иные качества (любопытность, какие-то умения, навыки)
8. Проведенная воспитательно-образовательная работа положительно повлияла на самооценку. Ребята адекватно оценивают себя, не боятся высказывать свое мнения, свои идеи и мысли.
9. 16 вопрос (Что воспитателям не нравится в тебе?) - вызвал самый большой процент затруднения – 60% на начало года и 50 % на конец года, что свидетельствует о недостаточно развитом критическом мышлении, так как ответ требует развитой аналитико-синтетической деятельности.

ИЗУЧЕНИЕ САМООЦЕНКИ И ГОТОВНОСТИ К ШКОЛЕ С ПОМОЩЬЮ ИННОВАЦИОННОГО ПАКЕТА У ДЕТЕЙ С НОРМОЙ РАЗВИТИЯ в иных ДОО в 2022-2023 ГОДУ

В исследовании приняли участие воспитанники подготовительных к школе групп, обучающихся в 2022-2023 году в ГБДОУ № 96

Всего:

Общеобразовательная группа ГБДОУ № 96– 47 человек

Также в исследовании принимали участие родители воспитанников.

АНАЛИЗ ИНТЕРВЬЮ (МОТИВАЦИОННАЯ ГОТОВНОСТЬ К ШКОЛЕ)

Готовность/неготовность рассказать о себе	Начало года		Конец года	
	Готовность рассказать о себе	Неготовность рассказать о себе	Готовность рассказать о себе	Неготовность рассказать о себе
	65 %	35 %	83 %	17 %

Умение/неумение подбирать аргументы	Умение подбирать аргументы	Неумение подбирать аргументы	Умение подбирать аргументы	Неумение подбирать аргументы
	30 %	70 %	50 %	50 %
Содержательность рассказа о себе?	Содержательный	Нет	Содержательный	Нет
	17 %	83 %	37 %	63 %
Каких аргументов больше: что нравится/не нравится в себе	Аргументы +	Аргументы -	Аргументы +	Аргументы -
	76 %	34 %	83 %	17 %
Про кого говорят больше про родителей/про воспитателей	Про родителей	Про педагогов	Про родителей	Про педагогов
	62 %	0 %	83 %	17 %
Могут ли выделить положительное в себе?.	Могут выделить положительное в себе	Не могут выделить положительное в себе	Могут выделить положительное в себе	Не могут выделить положительное в себе
	68 %	32 %	78 %	22 %
На какие свои качество или умения могут опереться (количественно и качественно)	1 характеристика – 50 % 2 характеристики – 25 %; 3 характеристики – 0 % 4 и более – 0 %		1 характеристика – 13 % 2 характеристики – 27 % 3 характеристики – 17 % 4 и более 43 %	
Среднее количество характеристик ребенка о самом себе.	0,5		2,5	
Какие вопросы вызвали наибольшие затруднения или больше всего ответов «Не знаю».	1 – 2 % 2 – 10 % 3 – 23 % 4 – 5 % 5 – 19 % 6 – 20 % 7 – 35 % 8 – 13 % 9 – 17 % 10 – 25 % 11 – 29 % 12 – 26 % 13 – 20 % 14 - 10 % 15 – 19 % 16 – 55 % 17 – 37 % 18 – 20 % 19 – 36 % 20 – 90 % 21 – 15 %		2 – 7 % 3 – 17 % 4 – 3 % 5 – 13 % 6 – 10 % 7 – 13 % 8 – 3 % 9 – 10 % 10 – 13 % 11 – 20 % 12 – 13 % 13 – 10 % 14 - 7 % 15 – 13 % 16 – 37 % 17 – 27 % 18 – 10 % 19 – 27 % 20 – 60 % 21 – 7 % 22 – 10 %	

Выводы по результатам исследования контрольной группы детей, не посещающих ДОУ 20:

1. % положительного отношения к себе увеличился, но менее выражено, чем у детей, с которыми работали по УМК.
2. Содержательность рассказа не изобилует подробностями, малосодержательна. Дети не очень много знают о себе.
3. Аргументы довольно однообразны и примитивны.
4. Детям сложно дается интервью, говорить о себе нравится, но испытывают затруднения и скованность.
5. Количество вопросов, вызвавших затруднения 95 % на конец года и 100 % на начало года
6. % не отвеченных вопросов уменьшился незначительно.
7. 20 вопрос (Что ребятам не нравится в тебе, почему ты так думаешь?) – вызвал самый большой процент затруднения – 60 %. Что свидетельствует о недостаточно развитом критическом мышлении, так как ответ требует развитой аналитико-синтетической деятельности.
8. 16 вопрос (что воспитателям не нравится в тебе?) - вызвал процент затруднения – 37 %, что свидетельствует о том, что дети не могут прокомментировать отношение воспитателя к себе без наводящих вопросов.
9. Исходя из вышеперечисленного можно сделать вывод, что показатели мотивационной готовности к школе детей, с которыми не работали по УМК, гораздо ниже, чем у детей, с которыми данная работа проводилась.

ОБЩИЕ ВЫВОДЫ

1. Воспитанника контрольной группы показали значительное отставание в развитие личностной и психологической готовности к школе.
2. Большинство 83 % воспитанников, посещающих ДОУ 96 проявляет выраженный, но неустойчивый и поверхностный познавательный интерес, угасающий при столкновении с трудностями, но часто компенсируемый старанием заслужить положительную оценку взрослого.
3. Дети ДОУ 20 охотнее откликаются на привлечение к взаимодействию, на прямую просьбу оказать помощь.
4. Целенаправленность действий зависит от субъективной сложности задания. Самостоятельность действий недостаточная. Действует преимущественно подражательно. Часто нуждается в одобрении и поддержке со стороны взрослого.
5. У подавляющего большинства детей (83 %), посещающих ДОУ 96 Самооценка либо неадекватно завышена (формальная), либо неадекватно занижена. Дети способны ориентировать свое поведение на принятые нормы и правила, но при оценке собственного поведения стремятся оправдать себя и свои поступки. Нужны дополнительные вопросы взрослого, часто не понимают до конца инструкции, не являясь детьми с ОВЗ.
6. Можно сказать, что у воспитанников ДОУ 96 предпосылки внутренней позиции школьника находится в начальной стадии формирования. Преобладает ориентация на внешние, связанные с развлечениями, условия и виды деятельности.
7. Данные сравнительного анализа и сопоставления данных интервью, показывают значительную разницу в качестве и количестве ответов воспитанников ДОУ 20 и ДОУ 96. Такие результаты свидетельствуют о качестве воспитательно-образовательной работы, проведенной с детьми в ДОУ 20. А у детей ДОУ 96 просто нет этого опыта.

КАРТА НАБЛЮДЕНИЯ ЗА ГОТОВНОСТЬЮ К ШКОЛЕ

Карты наблюдения, с помощью которых вы можете *провести анализ значимых показателей развития (познавательных, коммуникативных, регуляторных способностей и инициативности) воспитанников на пороге школы, выявить сильные и слабые стороны их развития, затруднения и достижения и определить линии их поддержки, особого внимания или развивающего взаимодействия.*

Процедура проведения наблюдения. Наблюдение проводится систематически в ходе разных видов (организованной и свободной) деятельности ребенка. Особое внимание уделяется проявлению значимых показателей в свободной деятельности, затем делается вывод. Можно отслеживать проявление значимых параметров у группы в целом (карты наблюдения прилагаются).

Проявления каждого значимого показателя оцениваются с помощью следующих «индикаторов»:

0 баллов – показатель не проявляется;

1 балл – проявляется редко и только при внешней поддержке;

2 балла – проявляется только в определенных ситуациях и видах деятельности, в остальных случаях часто необходима внешняя постоянная/эпизодическая поддержка;

3 балла - проявляется часто в разных ситуациях и видах деятельности и без поддержки.

Соответствующий индикатор фиксируется в графе «Индикаторы проявлений (0-3)».

При анализе наблюдаемых показателей важно обращать внимание не только на выраженность и частоту проявления показателя, но и на преобладающие виды деятельности, в которых значимые показатели чаще всего проявляются, на необходимость в постоянной/эпизодической поддержке взрослого (его присутствии, подбадривании, совете, указании, инструкции, подсказки, предвосхищающей оценке), а также активность со стороны сверстников.

Для итоговой оценки полученных результатов и проявления качеств ребенка с использованием представленных карт наблюдения применяется уровневый подход с выделением соответствующих признаков.

Выделено четыре уровня: I (критический), II (допустимый), III (продвинутый), IV (оптимальный) уровни, характеризующие пороговые значения проявления того или иного качества (от критического до оптимального), при которых можно говорить о той или иной степени его сформированности.

Для определения уровня развития определенной группы общих способностей, а также инициативности необходимо суммировать начисленные баллы по каждой группе показателей в отдельности и применить следующую формулу расчета:

$$\frac{\text{Суммарное количество баллов по определенной группе значимых показателей} \times 100}{\text{Количество показателей} \times 3}$$

Для определения общего уровня проявления значимых показателей развития старшего дошкольника необходимо суммировать начисленные баллы по всем группам значимых показателей. **Общий уровень развития значимых показателей** рассчитывается по следующей формуле:

$$\frac{\text{Суммарное количество баллов по всем значимым показателям} \times 100}{\text{Количество показателей} \times 3}$$

Итоговая оценка результатов:

100–81% — оптимальный уровень (проявление качеств соответствует высокому уровню);

80–61% — продвинутый уровень (проявление качеств соответствует уровню выше среднего);

60–40% — допустимый уровень (проявление качеств соответствует среднему уровню (есть резервы и недостатки));

<40% — критический уровень (проявление качеств соответствует низкому уровню (практически не сформирована)).

На основании оценки результатов по каждой группе значимых показателей делаются выводы о равномерности их развития, определяются линии поддержки конкретных затруднений.

Итоговая оценка всех значимых показателей позволяет составить интегративную характеристику развития воспитанников на пороге школы.

**ИНТЕГРАТИВНАЯ ХАРАКТЕРИСТИКА УРОВНЕЙ РАЗВИТИЯ
ЗНАЧИМЫХ ПОКАЗАТЕЛЕЙ У ВОСПИТАННИКОВ НА ПОРОГЕ ШКОЛЫ (ГОТОВНОСТЬ К ШКОЛЕ)**

УРОВЕНЬ РАЗВИТИЯ	ИНТЕГРАТИВНАЯ ХАРАКТЕРИСТИКА
I. Критический уровень	<p>Проявляет слабовыраженный и неустойчивый познавательный интерес. Кругозор ограничен конкретно-бытовой ситуацией.</p> <p>При поддержке со стороны взрослого включается в организованные формы образовательного процесса. В свободной деятельности не может себя самостоятельно занять.</p> <p>В совместной деятельности ориентируется на личные интересы, не проявляет стремления договариваться и действовать согласованно, часто конфликтует.</p> <p>Без организующей помощи взрослого не может увидеть проблему и определить пути ее разрешения. При столкновении с трудностями склонен избегать волевых усилий.</p> <p>Эмоционально неустойчив. На фоне адекватных эмоциональных реакций в ответ на затруднения и порицания часто возникают бурные эмоциональные реакции (может закричать или заплакать, отказаться от деятельности).</p> <p>Самооценка слабо дифференцирована.</p> <p>Не всегда ориентируется на принятые нормы и правила поведения.</p> <p>Нуждается в постоянном непосредственном руководстве со стороны взрослого при планировании, реализации и оценке собственных действий.</p> <p>Интерес к школе не проявляет, может выражать устойчивое нежелание идти в школу.</p>
II. Допустимый уровень	<p>Проявляет выраженный, но неустойчивый и поверхностный познавательный интерес, угасающий при столкновении с трудностями, но часто компенсируемый старанием заслужить положительную оценку взрослого.</p> <p>При поддержке взрослого в организованных и свободных формах образовательного процесса может увидеть проблему и сориентировать свою деятельность на планируемый результат.</p> <p>Охотно откликается на привлечение к взаимодействию, на прямую просьбу оказать помощь.</p> <p>Часто провоцирует конфликты, проявляя излишнюю настойчивость.</p> <p>Под руководством взрослого участвует в планировании совместных действий, распределении обязанностей.</p>

	<p>Целенаправленность действий зависит от субъективной сложности задания. Самостоятельность действий недостаточная. Действует преимущественно подражательно. Часто нуждается в одобрении и поддержке со стороны взрослого.</p> <p>С помощью взрослого прилагает некоторые усилия для реализации намеченного плана, находит и исправляет ошибки.</p> <p>Затруднения, порицания приводят к некоторой дезорганизации деятельности, поощрения и успехи улучшают результативность действий.</p> <p>Самооценка либо неадекватно завышена (формальная), либо неадекватно занижена. Способен ориентировать свое поведение на принятые нормы и правила, но при оценке собственного поведения стремится оправдать себя и свои поступки. С опорой на вопросы взрослого объясняет смысл отдельных правил, оценивает результат.</p> <p>Предпосылки внутренней позиции школьника находится в начальной стадии формирования. Преобладает ориентация на внешние, связанные с развлечениями, условия и виды деятельности.</p>
<p>III. Продвинутый уровень</p>	<p>Проявляет достаточно выраженный познавательный интерес к разным областям знаний и видам деятельности. При рассуждении часто нуждается в наводящих и уточняющих вопросах со стороны взрослого. Охотно откликается на предложение поэкспериментировать.</p> <p>В общении понятен. Часто проявляет желание участвовать в совместной деятельности. Охотно откликается на просьбу оказать помощь, часто сам проявляет желание помочь.</p> <p>В разрешении конфликтной ситуации при объяснении причин несогласия часто нуждается в участии взрослого, иногда сам делает попытки договориться.</p> <p>Способен вербализировать свои мысли, чувства и желания (иногда требуется помощь в формулировке).</p> <p>Часто проявляет самостоятельность в быту и целенаправленность в отдельных хорошо знакомых видах деятельности. В ситуациях выбора и принятия решений демонстрирует нерешительность, нуждается в поддержке, одобрении.</p> <p>Проявляет адекватные и достаточно выраженные во внешнем плане разнообразные эмоциональные реакции.</p> <p>Поощрения и порицания понимает в основном правильно, но затруднения и ошибки воспринимает не всегда спокойно.</p> <p>Знает многие принятые нормы и правила, но не всегда готов управлять собственным поведением с учетом условий возникшей ситуации.</p> <p>В ходе организованного обсуждения способен выделить задачу из реально возникших проблем, предложить разные способы решения, сориентировать деятельность на планируемый результат.</p> <p>Самооценка либо незначительно завышена, либо незначительно занижена. При высказывании оценочного суждения нуждается в уточняющих вопросах со стороны взрослого.</p> <p>Предпосылки внутренней позиции школьника сформированы недостаточно. Проявляет желание идти в школу, демонстрирует интерес к внешней атрибутике школьной жизни, отдает предпочтения занятиям дошкольного типа.</p>

IV. Оптимальный уровень	<p>Демонстрирует широкий кругозор, любознательность и выраженный интерес к приобретению новых знаний, умений, стремится найти ответ на интересующие вопросы различными способами. В организованных и свободных формах образовательного процесса проявляет высокую активность, любит рассуждать на конкретные и отвлеченные темы, свободно делает выбор, активно выражает свою точку зрения, аргументирует ее.</p> <p>Владеет основными речевыми умениями и нормами речевого этикета. Самостоятельно использует и предлагает способы позитивного общения и поддерживающего взаимодействия со сверстниками и взрослыми. Активно сотрудничает, договаривается, включается в обсуждение нравственных проблем.</p> <p>Позитивно относится к себе, обладает элементарными механизмами эмоциональной саморегуляции.</p> <p>Проявляет целеустремленность. Способен к самоорганизации и управлению собственным поведением с учетом принятых норм и правил.</p> <p>Преобладает адекватная самооценка. Способен дать адекватную оценку самому себе, результату как собственной, так и совместной деятельности.</p> <p>В различных ситуациях проявляет изобретательность, любит придумывать новое, реализует свой замысел, сочетая культурные практики и творческий подход.</p> <p>Отмечается выраженная школьно-учебная ориентация, интерес к знаниям, занятиям учебного типа.</p>
--------------------------------	--

Интервью «САМООЦЕНКА ДОШКОЛЬНИКА»

Интервью адресовано детям старшего дошкольного возраста и представляет собой модификацию беседы «Самооценка дошкольника», предложенную Т.В.Драгуновой.

Цель – изучить характер (степень адекватности), особенности самооценки, ее содержание, выявить связь с ожидаемыми оценками других значимых лиц (родителей и других родственников, воспитателей, сверстников).

Стимульный материал: вопросник для проведения интервью с детьми.

Процедура. Интервью проводится в индивидуальной форме. Вопросы 4 – 6, 11 - 20 можно задавать относительно оценки матери, отца, бабушки, дедушки, воспитателей детского сада, братьев, сестер, сверстников и т.д. Важно не «наводить» ребенка на конкретные ответы и дословно фиксировать все ответы и особенности эмоциональных и поведенческих реакций в ходе интервью.

Инструкция:

«Сегодня, я хотела бы взять у тебя настоящее интервью! Ты знаешь, что такое интервью? Мне очень интересно, что ты думаешь о себе, каким ты себя считаешь? Начнем?»

В конце интервью педагог обязательно выражает ребенку свою благодарность: «Большое спасибо, ты – замечательный собеседник! Мне было интересно про тебя так много узнать!»

Анализ результатов.

При анализе данных беседы обращается особое внимание на:

✓ **Готовность рассказывать о себе** (охотно рассказывает о себе, нерешительно, напряжен, долго думает, прежде чем дать ответ, молчит, и пр.);

✓ **Умение адекватно аргументировать ответы** (легко дает обоснование своим ответам, аргументации адекватные, содержательные, по существу, ссылаясь на реальные ситуации, достижения, успехи и трудности; однообразно аргументирует, не по существу, связывая достижения и трудности с внешними, независящими от него самого, причинами, затрудняется аргументировать свой ответ – в определенных вопросах или в большинстве случаев);

✓ **Содержательность рассказа о себе** (отвечает развернуто, односложно, однообразно и пр.).

Содержательность рассказа о себе анализируется с точки зрения разнообразия высказываний ребенка о самом себе:

- Кроме имени, фамилии называет гендерные и возрастные отличия (я – мальчик, девочка, я – ребенок, мне столько-то лет);
- Относит себя к людям (я – человек);
- Называет национальность, место жительства (я – петербуржец, я живу в...);
- Другие варианты (например, соотносит себя с образом: я-солнышко, я-лисенок, я-пампушечка);
- Описывает свою внешность;
- Рассказывает о своих взаимоотношениях с окружающими людьми (о своей семье, о группе детского сада, о друзьях);
- Рассказывает о своих интересах (я люблю...);
- В рассказе присутствует самооценка своего характера, личностных качеств (я веселый, добрый, не дерусь, хороший друг);
- В рассказе присутствует самооценка успехов деятельности и познании (я умею, у меня получается лучше всех, я много знаю).

Выводы о характере (степени адекватности) самооценки ребенка делаются на основании его суждений о себе самом и их сравнения с ожидаемой оценкой со стороны родителей (педагогов).

Кол-во баллов	Уровень	Характеристика
0	Критический	Самооценка слабо дифференцируемая.
1	Допустимый	Неблагоприятно заниженная самооценка. Ребенок демонстрирует неуверенность (нерешительность, напряженность, проявления тревоги и пр.) на протяжении всей беседы, считает себя плохим, не может аргументировать свой ответ (либо отказывается от аргументации) и представить героя, на которого хотелось бы быть похожим. Или неблагоприятно завышенная самооценка. Ребенок считает себя очень хорошим, в том числе, и с точки зрения родителей и педагогов. Ему все нравится в себе, его не за что ругать и наказывать, и менять в себе нечего. Затрудняется назвать какие-то свои недостатки. Может проявлять демонстративность, стремление быть похожим на «плохого» героя.
2	Продвинутый	Незначительно завышенная/заниженная самооценка Ребенок считает себя хорошим, его мнение преимущественно совпадает с мнением значимых взрослых. При аргументации своих ответов ему часто требуется помощь в формулировке обоснований. Может называть некоторые свои недостатки, но объясняет их, как правило, внешними, независящими от него, причинами.
3	Оптимальный	Позитивная, адекватная самооценка. Ребенок охотно и содержательно рассказывает про себя, считает себя хорошим и уверен, что родные (педагоги) оценивают его так же, либо считает, что оценка взрослых в некоторых случаях может быть несколько ниже его собственной. При этом приводит 1-3 аргумента – в пользу того, что

		самому в себе нравится/не нравится, ссылаясь на реальные ситуации и достижения. Также четко и содержательно рассказывает о том, что другим нравится/не нравится, за что значимые взрослые обычно хвалят, наказывают, ругают. В ответах на вопросы 21 – 22 отражается готовность рассуждать о позитивных изменениях в себе и обоснованное стремление быть похожим на авторитетного положительного персонажа.
--	--	---

ПРОТОКОЛ ИНТЕРВЬЮ «САМООЦЕНКА ДОШКОЛЬНИКА»

ФИ ребенка: _____ Группа: _____ Интервью проводит: _____

№ п/п	Вопросы	Ответы ребенка, яркие эмоциональные, поведенческие реакции	
		Нач.уч.г. (дата: _____)	Кон.уч.г. (дата: _____)
1.	Каким (какой) ты себя считаешь мальчиком (девочкой), хорошим(ей), не очень хорошим (шей) или плохим(ой)?		
<i>В зависимости от полученного ответа задается уточняющий вопрос:</i>			
2.	Почему ты так думаешь? «Хороший» («не очень хороший», «плохой») –это значит, какой?		
<i>Далее задается уточняющий вопрос относительно оценки, которую ребенок не отнес к себе:</i>			
3.	Почему ты не считаешь себя..?		
4.	МАМА каким считает тебя? Почему ты так думаешь?		
	ПАПА каким тебя считает? Почему ты так думаешь?		
5.	ВОСПИТАТЕЛИ каким тебя считают? Почему ты так думаешь?		
6.	РЕБЯТА из твоей группы (<i>сестра, брат</i>), каким тебя считают? Почему ты так думаешь?		
<i>Если в ответах звучит совпадение своей оценки и оценки значимых взрослых, то задается уточняющий вопрос:</i>			
7.	Есть кто-то, кто думает про тебя НЕ ТАК, КАК ТЫ САМ ?		
8.	Расскажи еще о себе, какой ты?		
9.	Что ТЕБЕ НРАВИТСЯ в себе? Еще что? Почему нравится?		
10.	Что ТЕБЕ НЕ НРАВИТСЯ в себе? Еще что? Почему не нравится?		
11.	Что МАМЕ НРАВИТСЯ в тебе? Почему ты так думаешь?		
	Что ПАПЕ НРАВИТСЯ в тебе? Почему ты так думаешь?		
12.	Что МАМЕ НЕ НРАВИТСЯ в тебе? Почему ты так думаешь?		
	Что ПАПЕ НЕ НРАВИТСЯ в тебе? Почему ты так думаешь?		
13.	За что МАМА ХВАЛИТ тебя?		
	За что ПАПА ХВАЛИТ тебя?		
14.	За что МАМА РУГАЕТ, НАКАЗЫВАЕТ тебя?		
	За что ПАПА РУГАЕТ, НАКАЗЫВАЕТ тебя?		

15.	ЧТО ВОСПИТАТЕЛЯМ НРАВИТСЯ в тебе? Почему ты так думаешь?		
16.	Что ВОСПИТАТЕЛЯМ НЕ НРАВИТСЯ в тебе? Почему ты так думаешь?		
17.	За что ВОСПИТАТЕЛИ ХВАЛЯТ тебя?		
18.	За что ВОСПИТАТЕЛИ РУГАЮТ, НАКАЗЫВАЮТ тебя?		
19.	Что РЕБЯТАМ (<i>сестре, брату</i>) НРАВИТСЯ в тебе? Почему ты так думаешь?		
20.	Что РЕБЯТАМ (<i>сестре, брату</i>) НЕ НРАВИТСЯ в тебе? Почему ты так думаешь?		
21.	Что бы ты изменил(а), сделал(а) лучше в себе? Почему?		
22.	Если бы у тебя была волшебная палочка, в какого сказочного героя ты хотел(а) бы превратиться? Почему?		

Карта наблюдений за детско-родительскими отношениями

Цель: анализ характера детско-родительских отношений, определяющих условия для формирования самооценки ребенка.

Процедура. Наблюдение проводится в течение двух недель в утренний и вечерний отрезок времени по трем направлениям, отраженным в протоколе наблюдения. Четвертое направление отражает степень вовлеченности семьи в общую деятельность сада.

Протокол наблюдения

Критерий	Ориентировочные реплики/ маркеры	Балл
1. Эмоциональный настрой взрослого на общение с ребенком		
Взрослый вступает в общение с удовольствием.	Задаёт много вопросов, тон доброжелательный, хвалит ребенка. Слышим и ребенка и взрослого.	3
Взрослый вступает в общение спокойно.	Общается с ребенком, но не проявляет ярких эмоций, нет особых «обнимашек, поцелуйчиков».	2
Взрослый вступает в общение с нежеланием, раздраженно, критично.	Взрослый одергивает, подгоняет ребенка, высказывает негатив.	1
Взрослый игнорирует ребенка.	Молчит, смотрит в телефон, а не на ребенка. Работами не интересуются.	0
2. Характер Оценки ребенка значимым взрослым (родители, бабушки, старшие братья, сестры)		
Поддержка ребенка, принятие ребенка, ориентация на развитие положительной самооценки.	Молодец. Я рада. Ты порадовал меня, хвалю. Это очень приятно, Детские работы постоянно забираются домой. Оценка высокая продуктивной и иной	3

	деятельности. Ты мой Герой, Любимый, Прекрасный (Принцесса, Куколка). Молодец! Как здорово!	
Чаще безразличие при оценке ребенка или отсутствие оценки, поддержки.	Ну да. Хорошо, Как всегда... К работам детским относится нейтрально. Детские работы иногда забирают домой (самые лучшие).	2
Низкая оценка достижений и результатов деятельности ребенка.	«Опять не выполнил. Не успел. Расстроил... Медленно все делаешь, не понимаешь, не слушаешь меня!» К работам относятся критично. «Что это такое, почему у тебя хуже всех, почему жираф синий...»	1
3. Характер оценки ребенка значимым взрослым в разговоре с другими родителями/воспитателями		
Чаще гипертрофированная поддержка ребенка, он всегда лучше всех, его работа всегда прекрасна, все его поступки оправдываются, а остальные дети принижаются.	Мой ребенок самый умный, лучший, ему вообще тут не место. Почему такое простое задание. Дайте посложнее, мы это уже давно всё дома прошли. Он у меня уже считает, читает, пишет и т.д., а ваши дети ... Он на голову выше всех остальных, ему мало развития тут. Почему работа моего ребенка не на выставке. Почему не дали роль на празднике. Где наша грамота за участие....	3
Адекватная положительная оценка своего ребенка.	Интересуются успехами своего ребенка, не преувеличивают заслуги ребенка, адекватно подходят к оцениванию работ детей, программе сада. Стараются помочь ребенку при затруднениях, разобраться, спрашивают совета.	2
Заниженная оценка своего ребенка.	Вообще не знаю, что с ним/ней делать. Ничего не хочет, ничего не умеет, не заставить сделать домашнее задание.	1
4. Оценка степени вовлеченности семьи в общую деятельность сада		
Ребенок вовлечен в совместное с семьей участие в праздниках, конкурсах и иных активностях сада. Поддержка ребенка всей семьей.	Видна «рука» ребенка в поделках домашних, родители всегда приходят на мероприятия сада, активно поддерживают своего ребенка, интересуются жизнью ребенка в саду, рекомендации педагогов выполняют.	3
Ребенок принимает участие пассивно, «как зритель».	Родители интересуются конкретно своим ребенком, рекомендации выполняют частично. В активностях сада чаще принимают участие родителей без ребенка или доверяя ему что-то небольшое, неважное.	2
Игнорирование.	Не интересуются успехами ребенка или их интерес ограничен вопросами питания (локальным вопросом) в активностях сада участия не принимают.	1

Обработка и интерпретация.

От 7 до 12 - баллов – условия для завышенной или позитивной адекватной самооценки.

От 3 до 6 – условия для становления заниженной самооценки.